



Będzin, dnia 09.12.2025 r.

## **ZAPYTANIE OFERTOWE NR 4/M NA BADANIA LABORATORYJNE**

### **I. ZAMAWIAJĄCY**

**MICHAŁ STOCHNIAŁ m-TOR**

ul. 11 Listopada 18/20

42-500 Będzin

NIP: 6442166120

### **II. INFORMACJE O OGŁOSZENIU**

#### **A. Miejsce i sposób składania ofert**

1. Ofertę należy przygotować zgodnie z formularzem stanowiącym załącznik nr 1 do zapytania ofertowego.
2. Ofertę należy sporządzić w języku polskim.
3. W ofercie wskazać należy cenę ofertową netto i brutto wraz z obowiązującą stawką VAT.
4. Cenę należy podać w złotych polskich (PLN) z dokładnością do dwóch miejsc po przecinku zgodnie z zasadami rachunkowymi.
5. Cena musi obejmować wszystkie koszty i składniki realizacji zamówienia (w tym upusty, rabaty, etc.). Skutki finansowe błędnego obliczenia ceny, wynikające z nieuwzględnienia wszystkich okoliczności, które mogą wpływać na cenę, obciążają Wykonawcę.
6. Rozliczenia finansowe pomiędzy Zamawiającym a Wykonawcą będą prowadzone wyłącznie w walucie polskiej.
7. Do oferty należy dołączyć:
  - a) Formularz cenowy - określający ceny jednostkowe poszczególnych części składowych przedmiotu zamówienia – sporządzony wg załącznika nr 2 do niniejszego zapytania ofertowego,
  - b) Wykaz rozwiązań równoważnych sporządzony wg załącznika nr 3 do niniejszego zapytania ofertowego składany jedynie w przypadku stosowania rozwiązań równoważnych.
8. Każdy Wykonawca może złożyć tylko jedną ofertę. Złożenie przez Wykonawcę więcej niż jednej oferty (bez uprzedniego wycofania wcześniej złożonej oferty) spowoduje odrzucenie każdej kolejnej oferty.
9. Oferta powinna być podpisana przez osobę/osoby upoważnione do składania oświadczeń woli w imieniu oferenta. Jeśli uprawnienie takie nie wynika z ogólnodostępnych baz (np. KRS, CEIDG), to do oferty należy dołączyć stosowne pełnomocnictwo do podpisywania ofert.

10. Wykonawca związany jest złożoną ofertą przez okres co najmniej 60 dni. Bieg terminu rozpoczyna się wraz z upływem terminu składania ofert.
11. **Oferty należy złożyć do dnia 23.12.2025 r.**
12. Oferty należy składać za pomocą [Bazy Konkurencyjności](https://bazakonkurencyjnosci.funduszeuropejskie.gov.pl) Funduszy Europejskich (<https://bazakonkurencyjnosci.funduszeuropejskie.gov.pl>), zwanej dalej BK2021, zgodnie z obowiązującą [instrukcją](https://bazakonkurencyjnosci.funduszeuropejskie.gov.pl/pomoc) (<https://bazakonkurencyjnosci.funduszeuropejskie.gov.pl/pomoc>).
13. O terminowym złożeniu oferty decyduje data złożenia oferty za pośrednictwem BK2021.
14. Oferty złożone po terminie nie będą podlegały ocenie.
15. Koszty związane z przygotowaniem oferty ponosi Wykonawca.
16. Złożenie oferty jest jednoznaczne z zaakceptowaniem bez zastrzeżeń treści niniejszego zapytania ofertowego oraz wszystkich jego załączników.

#### **B. Sposób porozumiewania się Zamawiającego z Wykonawcami**

1. Komunikacja w niniejszym postępowaniu o udzielenie zamówienia, w tym ogłoszenie zapytania ofertowego, składanie ofert, wymiana informacji między zamawiającym a wykonawcą oraz przekazywanie dokumentów i oświadczeń, odbywa się pisemnie za pomocą BK2021, z zastrzeżeniem pkt. 4 poniżej.
2. Wykonawcy mogą zwracać się do Zamawiającego o wyjaśnienia dotyczące wątpliwości związanych z treścią niniejszego Zapytania ofertowego oraz sposobem przygotowania i złożenia ofert. Pytania należy kierować za pośrednictwem BK2021. Pytania winny wpłynąć do Zamawiającego nie później niż do 19.12.2025 r. do godz. 9.00. Na zapytania, które wpłyną po tym terminie Zamawiający nie jest zobowiązany udzielić odpowiedzi.
3. Wyjaśnienia Zamawiającego zostaną opublikowane w BK2021 – w odpowiedzi na zadane pytania.
4. W przypadku wskazanym w pkt. IV.A.2. poniżej – komunikacja odbywać się będzie za pomocą poczty e-mail lub telefonicznie, bezpośrednio z danym oferentem.

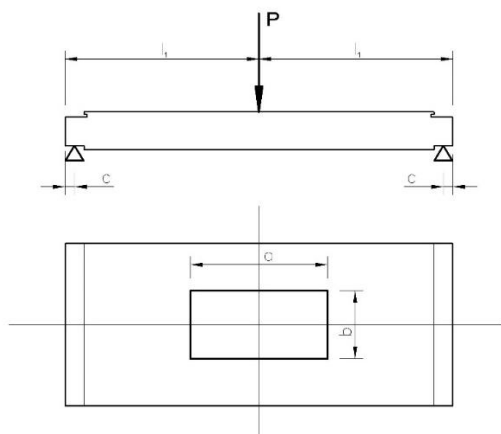
### **III. OPIS PRZEDMIOTU ZAMÓWIENIA**

#### **A. Przedmiot zamówienia**

1. Przedmiotem zamówienia jest wykonanie badań wytrzymałościowych kompozytu polimerowego wykorzystanego do produkcji płyt i elementów oporowych oraz podporowych, w ramach badań przemysłowych i badań rozwojowych projektu pt. „Poszukiwanie możliwości wykorzystania odpadów do produkcji kompozytów polimerowych z zastosowaniem w infrastrukturze przejazdów drogowo-kolejowych” (sygnatura projektu: FESL.01.02-IP.01-08H2/24).
2. Zakres badań laboratoryjnych:

LP	Zakres badania	Uszczegółowienie próbek	Ilość badanych próbek
----	----------------	-------------------------	-----------------------

1.	Badanie wytrzymałości na ściskanie polimerobetonu – zgodnie z wymaganiami normy PN-EN 12390 lub równoważnej	Kostki sześciennie 15x15x15 [cm]	80
2.	Badanie wytrzymałości na rozciąganie przy zginaniu polimerobetonu - zgodnie z wymaganiami normy PN-EN 12390 lub równoważnej	Kostki sześciennie 15x15x15 [cm]	80
3.	Badanie ścieralności polimerobetonu - oznaczenie ścieralności na tarczy Boehmego - zgodnie z wymaganiami normy PN-84/B-04111 lub równoważnej	Kostki sześciennie 15x15x15 [cm]	20
4.	Badanie modułu sprężystości polimerobetonu – zgodnie z wymaganiami normy PN-EN 12390 Badania betonu - Część 13: Wyznaczanie siecznego modułu sprężystości przy ściskaniu lub równoważnej	Kostki sześciennie 15x15x15 [cm]	80
5.	Oznaczenie gęstości polimerobetonu - zgodnie z wymaganiami normy PN-EN 12390 lub równoważnej	Kostki sześciennie 15x15x15 [cm]	80
6.	Badanie nasiąkliwości / absorpcji kapilarnej polimerobetonu - zgodnie z wymaganiami normy PN-EN 772-11:2002 oraz PN-EN 771-3:2005 lub równoważnych	Kostki sześciennie 15x15x15 [cm]	20
7.	Badanie długotrwałej wytrzymałości na ściskanie, w tym skutków wpływu czynników chemicznych - zgodnie z wymaganiami normy PN-EN 14636:2009 zał. G lub równoważnej	Kostki sześciennie 15x15x15 [cm]	20
8.	Badanie mrozoodporności w obecności soli odłóżających - zgodnie z wymaganiami normy PKN-CEN/TS 12390-9:2017-07 lub równoważnej	Kostki sześciennie 15x15x15 [cm]	20
9.	Badania wytrzymałościowe płyt przejazdowych. Sprawdzenie wytrzymałości płyty na zginanie powinno zostać przeprowadzone poprzez obciążenie płyty wg schematu przedstawionego na poniższym rysunku:	Płyty przejazdowe <ul style="list-style-type: none"> <li>• Wewnętrzne o wymiarach 1,4 x 0,6 x 0,13 [m]</li> <li>• Zewnętrzne o wymiarach 0,9 x 0,6 x 0,12 [m]</li> </ul>	4 płyty przejazdowe wewnętrzne i 4 płyty zewnętrzne



Rys. Schemat sprawdzenia wytrzymałości płyty przy zginaniu

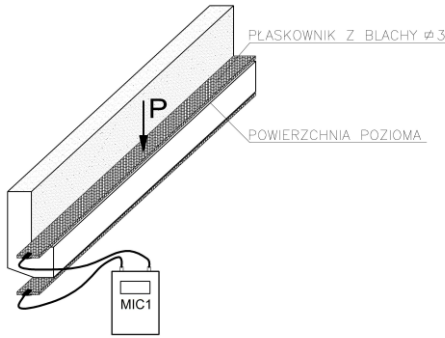
wymiary powierzchni nacisku:  $a = 600 \text{ mm}$ ,  $b = 280 \text{ mm}$ ; płyta wewnętrzna:  $l_1 = 720 \text{ mm}$ ,  $c^*) = 20 \text{ mm}$ ; płyta zewnętrzna:  $l_1 = 610 \text{ mm}$ ,  $c^*) = 30 \text{ mm}$ ;

\*) różna wartość „c” dla płyty zewnętrznej i wewnętrznej wynika z innego sposobu podparcia tych płyt w przejeździe

Płyta obciążona siłą  $100 \text{ kN}$  nie powinna wykazywać pęknięć. Dopuszczalne są pojedyncze rysy ulegające zamknięciu po zdjęciu obciążenia.

10.	<p>Sprawdzenie twardości elementów polimerowych twardościomierzem Shore’a – zgodnie z wymaganiami normy PN-C-04238:1980 lub równoważnej.</p> <p>Twardość amortyzatorów i pasów gumowych powinna wynosić <math>85 \pm 5^\circ \text{ShA}</math>.; Twardość amortyzatorów i pasów poliuretanowych powinna wynosić <math>90 \pm 5^\circ \text{ShA}</math>.</p>		4
11.	<p>Sprawdzenie wytrzymałości elementów gumowych na rozciąganie – zgodnie z wymaganiami normy PN-ISO 37:2007 lub równoważnej; elementów poliuretanowych - zgodnie z wymaganiami norm PN-EN ISO 527-1:2020-01 i PN-EN ISO 527-2:2012 lub równoważnych.</p> <p>Wytrzymałość na rozciąganie amortyzatorów i pasów gumowych nie powinna być niższa niż</p>		4

	12 MPa; Wytrzymałość na rozciąganie amortyzatorów i pasów poliuretanowych nie powinna być niższa niż 30 MPa.		
12.	<p>Sprawdzenie odkształcenia trwałego po ścisnaniu (metoda A) elementów z gumy - zgodnie z wymaganiami normy PN-ISO 815:1998 lub równoważnej.</p> <p>Trwałe odkształcenie po ścisnaniu elementów gumowych nie powinno przekraczać 30%.</p>		4
13.	<p>Sprawdzenie pełzania pod obciążeniem w próbie statycznego ścisnania elementów poliuretanowych – amortyzatorów podporowych.</p> <p>Badanie należy przeprowadzać zgniatając próbkę na maszynie wytrzymałościowej ze stałą prędkością 2 mm/min, aż do osiągnięcia odkształcenia 25% pierwotnej wysokości próbki. Następnie następuje powrót maszyny z prędkością 6 mm/min, aż do osiągnięcia pozycji przed rozpoczęciem ścisnania. Po wykonaniu 30 cykli, próbkę należy zmierzyć i obliczyć względne odkształcenie trwałe wg wzoru:</p> $\varepsilon = \frac{h_o - h_1}{h_o} \times 100 \quad [\%]$ <p>w którym:</p> <p><math>h_0</math> – wysokość początkowa próbki, [mm]</p> <p><math>h_1</math> – wysokość próbki po cyklu obciążeń, [mm].</p> <p>Pomiar należy wykonać bezpośrednio po próbie oraz po 8 godzinach od zakończenia badań.</p> <p>Pełzanie amortyzatora poliuretanowego pod obciążeniem w próbie statycznego ścisnania nie powinno przekraczać 4 %.</p>		4
14.	<p>Sprawdzenie temperatury kruchości mieszanki gumowej metodą uderzeniową – zgodnie z wymaganiami normy PN-ISO 812:2015-12 lub równoważnej.</p> <p>Temperatura kruchości dla amortyzatorów i pasów amortyzujących nie powinna być wyższa niż -40°C.</p>		4
15.	Sprawdzenie rezystancji elementów polimerowych - amortyzatorów podporowych		4

	<p>Sprawdzenie należy przeprowadzić mierząc rezystancję elementów wg schematu przedstawionego na rysunku.</p>  <p>Rys. Schemat sprawdzenia rezystancji amortyzatorów i pasów amortyzujących – wielkość siły nacisku <math>P = 750\text{ N}</math></p>		
16.	Badanie wymywalności polimerobetonu - zgodnie z Rozporządzeniem Ministra Gospodarki z dnia 16 lipca 2015 roku w sprawie dopuszczenia odpadów do składowania na składowiskach lub równoważnym		20
17.	Badanie tłumienia drgań Określenie logarytmicznego dekrementu tłumienia drgań polimerobetonu, np. w teście impulsowym (impact hammer test) lub innym teście zaproponowanym przez Wykonawcę, pozwalającym na uzyskanie logarytmicznego dekrementu tłumienia drgań polimerobetonu		4

3. Przedmiot zamówienia obejmuje również odbiór próbek z miejsca ich wytworzenia (41-909 Bytom, ul. Fabryczna 1) oraz – w razie potrzeby wynikającej z procesu badawczego – ich zwrot pod wyżej wskazany adres po przeprowadzeniu badań. Maksymalna ilość zleceń odbioru (obejmujących również ewentualny późniejszy zwrot): 10.
4. Realizacja zamówienia odbywać się będzie wg bieżącego zapotrzebowania Zamawiającego, na podstawie składanych każdorazowo zleceń. Szacowane ilości badanych próbek wskazano w tabeli w pkt. 2) powyżej. Rozliczenie z Wykonawcą nastąpi na podstawie faktycznie przebadanych próbek, według zaoferowanej ceny jednostkowej. Wykaz ilości poszczególnych próbek do badań wskazany w pkt. 2) powyżej zawiera ilości szacunkowe i jako takie nie mogą stanowić podstawy do wnoszenia przez Wykonawcę jakichkolwiek roszczeń co do ilości faktycznie przebadanych próbek w toku realizacji umowy. Zamawiający zastrzega sobie możliwość

- zmiany ilości próbek w ramach elementów wskazanych w pkt. 2) powyżej (zmniejszenia lub zwiększenia) – w granicach całkowitej wartości łącznej ceny ofertowej.
- Wykonawca przedstawi wyniki badań odrębnie dla każdej badanej próbki. Dodatkowo Wykonawca przedstawi zbiorcze podsumowanie przeprowadzonych badań (w postaci raportu bądź sprawozdania) odrębnie dla próbek badanych w ramach badań przemysłowych oraz odrębnie dla próbek badanych w ramach badań rozwojowych w projekcie, po ich zakończeniu.
  - Wykonawca jest zobowiązany do informowania na bieżąco Zamawiającego o wszelkich odchyleniach i/lub niezgodnościach w przeprowadzanych badaniach, niezwłocznie po ich wystąpieniu.

## **B. Kody CPV**

- 71350000-6 Usługi inżynierskie naukowe i techniczne
- 73111000-3 Laboratoryjne usługi badawcze
- 73100000-3 Usługi badawcze i eksperymentalno-rozwojowe

## **C. Harmonogram realizacji zamówienia**

- Składanie i realizacja zleceń następować będzie przez okres obowiązywania umowy, tj. do zakończenia realizacji projektu.
- Aktualny okres realizacji projektu: 01.01.2025 - 31.12.2026. Zamawiający zastrzega możliwość zmiany terminu realizacji projektu z przyczyn uwzględniających potrzeby prawidłowej realizacji projektu. W takim przypadku termin realizacji zamówienia może ulec stosownej zmianie.
- Termin realizacji pojedynczego zlecenia: według harmonogramu ustalanego na bieżąco pomiędzy Zamawiającym i Wykonawcą, maksymalnie do 1 miesiąca od dnia odbioru próbek od Zamawiającego na potrzeby danego zlecenia.

# **IV. DODATKOWE INFORMACJE I WARUNKI POSTĘPOWANIA**

## **A. Dodatkowe warunki**

- Zamawiający nie dopuszcza możliwości składania ofert częściowych.
- Zamawiający zastrzega sobie prawo do wystąpienia z zapytaniem do Wykonawcy dotyczącym dodatkowych informacji, dokumentów lub wyjaśnień, w tym do wezwania go do uzupełnienia oferty. Brak przesłania wymaganych dokumentów/informacji w terminie wskazanym przez Zamawiającego powodować będzie odrzucenie oferty. Dopuszcza się wydłużenie terminu uzupełnień/wyjaśnień na uzasadniony wniosek Wykonawcy.
- Zamawiający zastrzega sobie prawo do negocjacji warunków zamówienia z wykonawcami, na korzyść Zamawiającego.
- Zamawiający zastrzega sobie prawo unieważnienia postępowania na każdym jego etapie.

## **B. Istotne postanowienia umowy**

1. Warunki zmiany umowy: Zamawiający zastrzega możliwość zmiany umowy zawartej z podmiotem wybranym w wyniku przeprowadzonego postępowania o udzielenie zamówienia w następujących przypadkach:

- a) z powodu uzasadnionych zmian w zakresie sposobu wykonania przedmiotu zamówienia,
- b) z powodu obiektywnych przyczyn niezależnych od zamawiającego lub oferenta,
- c) z powodu okoliczności siły wyższej,
- d) w wyniku zmian regulacji prawnych obowiązujących w dniu podpisania umowy,
- e) z przyczyn uwzględniających potrzeby prawidłowej realizacji projektu,
- f) z powodu zmian umowy o dofinansowanie projektu,
- g) z powodu zmian w projekcie w wyniku z decyzji Instytucji zawierającej z Zamawiającym umowę o dofinansowanie projektu,
- h) termin realizacji zamówienia może ulec zmianie w następujących sytuacjach:
  - w przypadkach określonych w pkt. a)-g) powyżej,
  - w przypadku zmiany okresu realizacji projektu, zmiany terminów zadań lub z przyczyn uwzględniających potrzeby prawidłowej realizacji projektu,
  - w przypadku wystąpienia okoliczności niezależnych od Wykonawcy, pod warunkiem, że zmiana ta wynika z okoliczności, których Wykonawca nie mógł przewidzieć na etapie składania oferty i nie jest przez niego zawiniona;
  - wystąpienia okoliczności zależnych od Zamawiającego wpływających negatywnie na termin zakończenia realizacji przedmiotu zamówienia;
  - konieczności wprowadzenia zmian na skutek okoliczności, których Zamawiający nie mógł obiektywnie przewidzieć w chwili zawarcia umowy o czas niezbędny do wprowadzenia tych zmian,
- i) zmiana sposobu rozliczania Umowy lub dokonywania płatności na rzecz Wykonawcy,
- j) zmiana w podatku VAT – wynikająca ze zmiany przepisów,
- k) zmiany dotyczą realizacji dodatkowych dostaw, usług lub robót budowlanych od dotychczasowego wykonawcy, nieobjętych zamówieniem podstawowym, o ile stały się niezbędne i zostały spełnione łącznie następujące warunki:
  - zmiana wykonawcy nie może zostać dokonana z powodów ekonomicznych lub technicznych, w szczególności dotyczących zamienności lub interoperacyjności sprzętu, usług lub instalacji, zamówionych w ramach zamówienia podstawowego,
  - zmiana wykonawcy spowodowałaby istotną niezgodność lub znaczne zwiększenie kosztów dla zamawiającego,
  - wartość każdej kolejnej zmiany nie przekracza 50% wartości zamówienia określonej pierwotnie w umowie,
- l) zmiana nie prowadzi do zmiany charakteru umowy i zostały spełnione łącznie następujące warunki:



- konieczność zmiany umowy spowodowana jest okolicznościami, których zamawiający, działając z należytą starannością, nie mógł przewidzieć,
  - wartość zmiany nie przekracza 50% wartości zamówienia określonej pierwotnie w umowie,
- m) wykonawcę, któremu Zamawiający udzielił zamówienia, ma zastąpić nowy wykonawca:
- w wyniku sukcesji, wstępując w prawa i obowiązki wykonawcy, w następstwie przejęcia, połączenia, podziału, przekształcenia, upadłości, restrukturyzacji, dziedziczenia lub nabycia dotychczasowego wykonawcy lub jego przedsiębiorstwa, o ile nowy wykonawca spełnia warunki udziału w postępowaniu oraz nie pociąga to za sobą innych istotnych zmian umowy, a także nie ma na celu uniknięcia stosowania zasady konkurencyjności, lub
  - w wyniku przejęcia przez zamawiającego zobowiązań wykonawcy względem jego podwykonawców – w przypadku zmiany podwykonawcy, zamawiający może zawrzeć umowę z nowym podwykonawcą bez zmiany warunków realizacji zamówienia z uwzględnieniem dokonanych płatności z tytułu dotychczas zrealizowanych prac
- n) zmiana nie prowadzi do zmiany ogólnego charakteru umowy, a łączna wartość zmian jest mniejsza niż 5 382 000 EUR w przypadku robót budowlanych, a 140 000 EUR w przypadku dostaw i usług i jednocześnie jest mniejsza od 10% wartości zamówienia określonej pierwotnie w umowie w przypadku zamówień na usługi lub dostawy albo, w przypadku zamówień na roboty budowlane, jest mniejsza od 15% wartości zamówienia określonej pierwotnie w umowie.

## V. OCENA OFERTY

### A. Kryteria oceny i opis sposobu przyznawania punktacji

1. Przy wyborze oferty Zamawiający będzie kierował się następującymi kryteriami:

Nazwa kryterium	Waga	Sposób dokonywania oceny
Cena netto	100 pkt.	Punktacja w kryterium ceny będzie przyznawana wg formuły: $C = (C_m / C_x) * 100$ ; C – liczba punktów przyznanych danej ofercie w kryterium ceny; C <sub>m</sub> – minimalna cena netto zaoferowana w odpowiedzi na zapytanie; C <sub>x</sub> – cena netto rozpatrywanej oferty.

2. Zamawiający udzieli zamówienia Wykonawcy, którego oferta odpowiada wszystkim wymaganiom przedstawionym w zapytaniu ofertowym oraz jest najkorzystniejsza, tj. otrzyma największą liczbę punktów (max. 100 pkt.).
3. Jeżeli w niniejszym postępowaniu nie będzie można dokonać wyboru oferty najkorzystniejszej ze względu na to, że zostały złożone oferty o tej samej liczbie

punktów i tej samej cenie, Zamawiający wezwie Wykonawców, którzy złożyli te oferty, do złożenia w terminie określonym przez Zamawiającego ofert dodatkowych. Wykonawcy składając ofertę dodatkową, nie mogą zaoferować cen wyższych niż zaoferowane w złożonych ofertach.

4. Jeżeli Wykonawca, którego oferta została wybrana, uchyla się od zawarcia umowy w sprawie zamówienia, Zamawiający może wybrać ofertę najkorzystniejszą spośród pozostałych ofert, bez przeprowadzania ich powtórnej oceny.

## **VI. WYKLUCZENIA**

1. Z ubiegania się o udzielenie zamówienia wykluczeni zostaną oferenci, którzy są z Zamawiającym powiązani osobowo lub kapitałowo. Przez powiązania kapitałowe lub osobowe rozumie się wzajemne powiązania między Zamawiającym lub osobami upoważnionymi do zaciągania zobowiązań w imieniu Zamawiającego lub osobami wykonującymi w imieniu Zamawiającego czynności związane z przeprowadzeniem procedury wyboru wykonawcy, a Wykonawcą, polegające w szczególności na:
  - a) uczestniczeniu w spółce jako wspólnik spółki cywilnej lub spółki osobowej, posiadaniu co najmniej 10% udziałów lub akcji (o ile niższy próg nie wynika z przepisów prawa), pełnieniu funkcji członka organu nadzorczego lub zarządzającego, prokurenta, pełnomocnika,
  - b) pozostawaniu w związku małżeńskim, w stosunku pokrewieństwa lub powinowactwa w linii prostej, pokrewieństwa lub powinowactwa w linii bocznej do drugiego stopnia, lub związaniu z tytułu przysposobienia, opieki lub kurateli albo pozostawaniu we wspólnym pożyciu z wykonawcą, jego zastępcą prawnym lub członkami organów zarządzających lub organów nadzorczych wykonawców ubiegających się o udzielenie zamówienia,
  - c) pozostawaniu z wykonawcą w takim stosunku prawnym lub faktycznym, że istnieje uzasadniona wątpliwość co do ich bezstronności lub niezależności w związku z postępowaniem o udzielenie zamówienia.
2. Z udziału w postępowaniu wykluczone są również podmioty, w stosunku do których zachodzą okoliczności opisane w art. 7 ust. 1 ustawy z dnia 13 kwietnia 2022 r. o szczególnych rozwiązaniach w zakresie przeciwdziałania wspieraniu agresji na Ukrainę oraz służących ochronie bezpieczeństwa narodowego (Dz. U. 2022 poz. 835). Zamawiający wymaga przedłożenia przez Wykonawcę oświadczenia w tym zakresie (stosowne oświadczenie zostało zawarte w Formularzu ofertowym stanowiącym Załącznik nr 1 do Zapytania ofertowego).
3. Jednocześnie Zamawiający zastrzega sobie prawo wykluczenia z postępowania oferentów, którzy w toku postępowania udzielili nieprawdziwych informacji, mających istotne znaczenie dla dokonania wyboru najkorzystniejszej oferty. Wykluczenie oferenta oraz odrzucenie oferty z powodu niespełnienia określonych wymagań może nastąpić w każdym stadium postępowania o udzielenie zamówienia.

## **VII. ZAŁĄCZNIKI**

Załącznik 1 Formularz ofertowy

Załącznik 2 Formularz cenowy

Załącznik 3 Wykaz rozwiązań równoważnych